

## Quelles précautions prendre après l'examen ?

Evitez un contact rapproché (moins d'1m) et prolongé (plus de 30 minutes) avec de jeunes enfants (moins de 10 ans) ou des femmes enceintes durant le reste de la journée.



Il est recommandé de bien boire après cet examen et pendant le reste de la journée pour éliminer plus rapidement le produit radioactif.



Si vous allaitez, vous devez tirer le lait et le jeter pendant les 24 heures qui suivent l'examen.



**Uriner dans les toilettes de la « salle d'attente des patients injectés », et avant de quitter le service.**

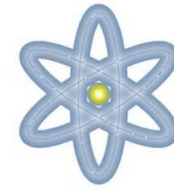
Puis, pendant 24 heures, nous vous recommandons d'uriner en position assise, de tirer deux fois la chasse d'eau, d'essuyer toute projection, et de **se laver consciencieusement les mains.**



## Combien de temps la radioactivité reste-t-elle dans le corps ?

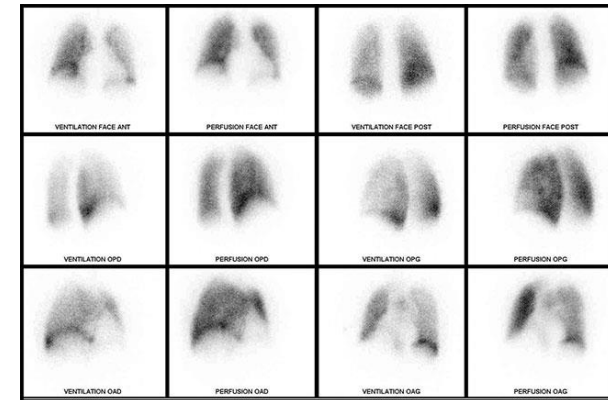
La radioactivité administrée disparaît en quelques heures par décroissance radioactive et par élimination urinaire. La radioactivité aura disparu naturellement le lendemain.

La dose de rayonnements ionisants délivrée à l'occasion de cet examen est du niveau des faibles doses et correspond approximativement au tiers de celle d'un scanner abdominal.



Médecine Nucléaire

# SCINTIGRAPHIE PULMONAIRE



# Informations

## Qu'est-ce qu'une scintigraphie pulmonaire?

C'est un examen d'imagerie qui permet d'explorer le fonctionnement des poumons (principalement en cas de suspicion d'embolie pulmonaire).

Cet examen est indolore mais nécessite une injection intraveineuse.

## Y a-t-il une préparation particulière pour cet examen?

Non, vous pouvez manger et boire comme d'habitude. Vous pouvez également prendre votre traitement habituel.

## Qui peut bénéficier d'une scintigraphie pulmonaire ?

Tout le monde.

**Si vous êtes enceinte ou si vous avez un retard de règles, vous devez le signaler au personnel.**

**Si vous allaitez, signalez-le également.**



### Informations complémentaires



Comme dans tous les établissements de soins, l'accès au service est déconseillé aux enfants qui ne bénéficient pas de l'examen, il en est de même pour les femmes enceintes.

Pour des raisons de radioprotection, les accompagnants ne pourront pas vous suivre lors de votre prise en charge.

# Déroulement de l'examen



**Durée : prévoir 1 heure**



## Partie 1 : Ventilation

Vous commencerez par respirer quelques secondes un produit radioactif, dans un tuyau. Ce sera totalement indolore et sans effet secondaire (pas d'allergie, pas de somnolence...)

## Partie 2 : Clichés

Pendant 10 à 20 minutes, vous serez allongé(e) sur une table d'examen, sous une caméra (gamma-caméra) qui prend des clichés. Elle va être positionnée très près de votre corps, sans vous toucher. Il est important que vous restiez immobile.



## Partie 3 : Injection

A la fin de ces deux premières parties, le manipulateur vous injectera le produit radioactif dans une veine de la main afin d'explorer ensuite la vascularisation des poumons. L'injection est totalement indolore et sans effet secondaire (pas d'allergie, pas de somnolence).

## Partie 4 : Clichés

Pendant 10 minutes, d'autres clichés seront réalisés. Il est important que vous restiez immobile.

## Avant de quitter le service



**Avant de quitter le service, nous vous demandons d'uriner dans les toilettes de la « salle d'attente des patients injectés ».**

## Que deviennent les images ?

Le compte-rendu et les clichés seront directement adressés à votre médecin prescripteur dans les plus brefs délais.