

Peut-on reprendre une activité normale après l'examen ?

Vous pouvez reprendre toutes vos activités (conduire, travailler, sport ...)

Quelles précautions prendre après l'examen ?

Évitez un contact rapproché (moins d'1m) et prolongé (plus de 30 minutes) avec de jeunes enfants (moins de 10 ans) ou des femmes enceintes durant le reste de la journée.



Il est recommandé de bien boire après cet examen et pendant le reste de la journée pour éliminer plus rapidement le produit radioactif.



Si vous allaitez, vous devez tirer le lait et le jeter pendant les 24 heures qui suivent l'examen.



Uriner dans les toilettes de la « salle d'attente des patients injectés », et avant de quitter le service.

Puis, pendant 24 heures, nous vous recommandons d'uriner en position assise, de tirer deux fois la chasse d'eau, d'essuyer toute projection, et de **se laver consciencieusement les mains.**



Combien de temps la radioactivité reste-t-elle dans le corps ?

La radioactivité administrée disparaît en quelques heures par décroissance radioactive et par élimination urinaire. La radioactivité aura disparu naturellement le lendemain.

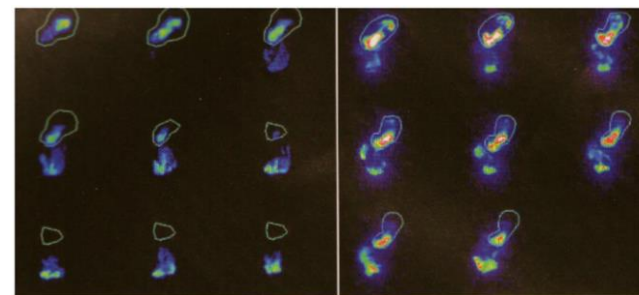
La dose de rayonnements ionisants délivrée à l'occasion de cet examen est du niveau des faibles doses et correspond approximativement au dixième de celle d'un scanner abdominal.



Médecine Nucléaire

SCINTIGRAPHIE

VIDANGE GASTRIQUE



Informations

Qu'est-ce qu'une scintigraphie de vidange gastrique ?

C'est un examen d'imagerie de l'estomac qui permet d'évaluer son fonctionnement en calculant le temps qu'il met pour se vider des aliments solides.

Cet examen est indolore.

Y a-t-il une préparation particulière pour cet examen ?

Vous devez être à jeun de 6 heures avant l'examen.

En cas de traitement, il vous sera indiqué s'ils doivent être interrompus ou non.

Aliment à ramener pour la réalisation de l'examen

Vous devez ramener :

- 3 œufs frais.

Qui peut bénéficier d'une scintigraphie de vidange gastrique ?

Toute personne qui peut tenir la position debout ou assise pendant l'examen, des enfants à la personne âgée à l'exception des femmes enceintes.

Si vous êtes enceinte ou si vous avez un retard de règles, vous devez le signaler au personnel.

Si vous allaitez, signalez-le également.



Informations complémentaires



Comme dans tous les établissements de soins, l'accès au service est déconseillé aux enfants qui ne bénéficient pas de l'examen, il en est de même pour les femmes enceintes.

Pour des raisons de radioprotection, les accompagnants ne pourront pas vous suivre lors de votre prise en charge.

Déroulement de l'examen



Durée : prévoir 4 à 5 heures



Repas

Vous allez ingérer en 6 minutes un repas test composé d'une omelette, de biscotte, de beurre, de confiture, avec ingestion d'eau. Ces aliments sont marqués avec un produit faiblement radioactif qui permet de suivre leur progression au cours du temps.

Clichés

Une première série d'images sera réalisée 10 minutes après le début de la prise du repas. D'autres séries d'images seront réalisées à 30 minutes, 1 heure, 2 heures et à 4 heures.

La réalisation des clichés nécessite que vous soyez debout ou assis, au contact d'une caméra (gamma-caméra) qui prend des clichés. Il vous sera demandé de ne pas bouger mais vous pourrez respirer normalement. Vous devrez reprendre la même position pour chaque série d'images dont la durée est de 2 minutes.

Pendant toute la durée de l'examen et entre les séries d'images, il vous sera demandé, afin de ne pas fausser les résultats de l'examen, de ne pas boire et manger, de ne pas fumer et de rester au repos mais sans s'allonger.



Afin de limiter la radioactivité aux accompagnants et de respecter l'environnement, il est impératif d'uriner **dans les toilettes de la « salle d'attente des patients injectés »**, et **avant de quitter le service.**

Que deviennent les images ?

Le compte-rendu et les clichés seront directement adressés à votre médecin prescripteur dans les plus brefs délais.